

# МОДЕЛЬ

## ПСИХОЛОГИЧЕСКОЙ СЛУЖБЫ

МАДОУ ДСКН № 9 г. Сосновоборска



НАТАЛЬЯ ЕВГЕНЬЕВНА ТИТОВА



## ИНФОРМАЦИОННАЯ СПРАВКА



Муниципальное автономное дошкольное образовательное учреждение «Детский сад комбинированной направленности № 9» города Сосновоборска находится по адресу:  
г. Сосновоборск, ул. Ленинского комсомола, 39

Всего в учреждении функционирует **13 групп**, которые посещают **295 детей**.

Направленность	Число групп	Возраст	Количество
Раннего возраста общеразвивающей направленности	2	2 – 3 лет	42
Дошкольного возраста комбинированной направленности	9	3-7 лет	229
Дошкольного возраста компенсирующей направленности	2	5-7 лет	24

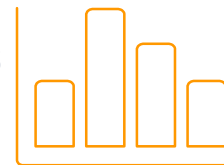
## АНАЛИТИКА ИМЕЮЩИХСЯ РЕСУРСОВ И ДЕФИЦИТОВ



### ХАРАКТЕРИСТИКА АДМИНИСТРАТИВНО-УПРАВЛЕНЧЕСКОГО И ПЕДАГОГИЧЕСКОГО

Категории работников	Общее количество
Администрация учреждения	
Заведующий	1
Заместители заведующего по УВР	1
Заместитель заведующего по АХР	1
Педагогические работники	
Воспитатели	26
Педагоги - психологи	1
Учитель-логопед	2
Музыкальные руководители	2
Инструкторы по физической культуре	2
Учебно – вспомогательные работники	
Младшие воспитатели	13

## УРОВЕНЬ ОБРАЗОВАНИЯ И КВАЛИФИКАЦИИ ПЕДАГОГОВ



## АНАЛИТИКА ИМЕЮЩИХСЯ РЕСУРСОВ И ДЕФИЦИТОВ



Данные о работниках, прошедших курсы повышения квалификации по работе с детьми разных целевых групп

Категории работников	Прошедших курсы ПК по работе с детьми		
	Нормотипичные дети	Дети, испытывающие трудности в обучении	Дети с высоким риском уязвимости
Заведующий	1	-	-
Заместители заведующего по УВР	1	-	1
Заместитель заведующего по АХР	-	-	-
Воспитатели	19	2	13
Педагог – психолог	2	-	2
Учитель-логопед	-	2	2
Музыкальные руководители	1	-	-
Инструкторы по физической культуре	2	-	-
Младшие воспитатели	-	-	-

# АНАЛИТИКА ИМЕЮЩИХСЯ РЕСУРСОВ И ДЕФИЦИТОВ



## ДАННЫЕ О СТАЖЕ РАБОТЫ СПЕЦИАЛИСТОВ


Категории работников	Стаж работы педагогов и специалистов		
	До 5 лет	5-10 лет	10 и более
Воспитатели	19	3	4
Педагог – психолог	1	-	-
Учитель-логопед	1	-	-
Муз.руковод	1	-	-
Инструкторы по физической культуре	-	1	-

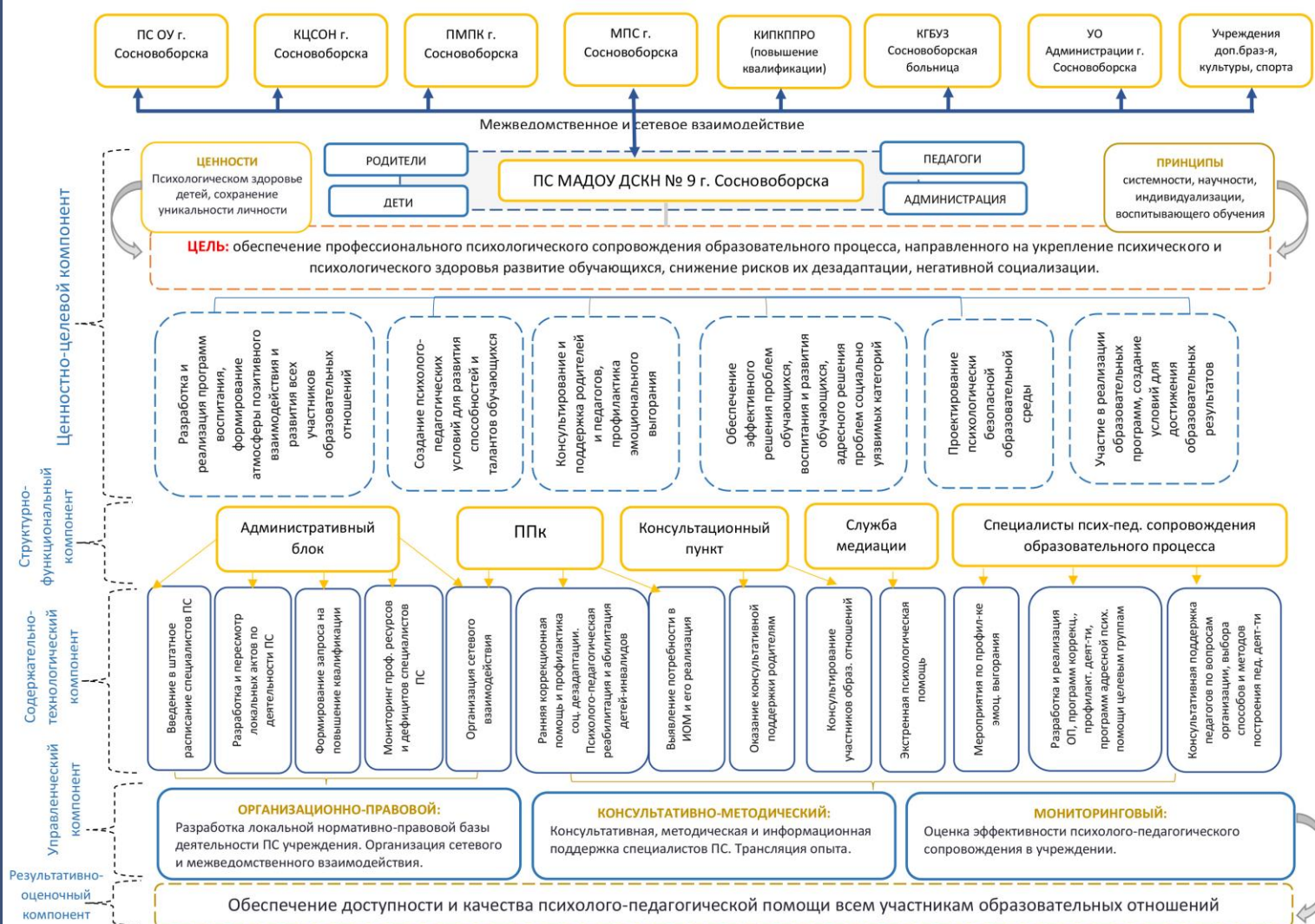
## КОЛИЧЕСТВЕННАЯ ХАРАКТЕРИСТИКА ДЕТЕЙ (РАЗНЫЕ ЦЕЛЕВЫЕ ГРУППЫ)

Целевые группы воспитанников	Количество
Нормотипичные дети	232
Дети, испытывающие трудности в обучении	6
Дети с высоким риском уязвимости	47


## Системный анализ состояния и особенностей модели психологической службы выявил ряд проблем:









Основные проблемы и трудности в организации психологической службы		Пути решения проблем и преодоление трудностей
Недостаточность научно – методической поддержки в разнообразных формах		Включение педагогов в работу МО, ГБП; направление педагогов на семинары, научно-практические конференции разного уровня (в т. ч. дистанционные).
Акцент психологической службы направлен в большей степени на работу с детьми с ОВЗ и запросы родителей.		Включение в план работы ПС мероприятий направленных на взаимодействие всех категорий детского сообщества.
Большой процент молодых педагогов, с опытом работы менее 5 лет.		Реализация целевой модели наставничества и методического сопровождения профессионального развития молодых педагогов.





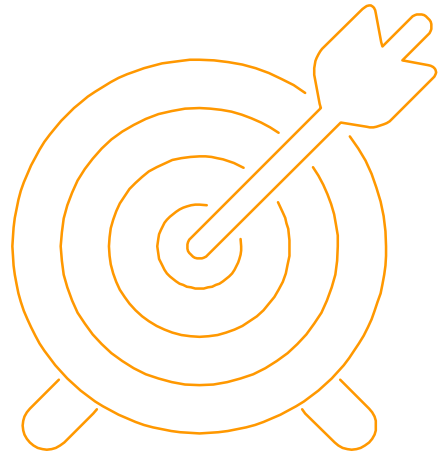


Модель ПС учреждения включает следующие структурные компоненты:

-  1. Ценностно-целевой компонент ПС
  -  2. Структурно-функциональный компонент ПС
  -  3. Содержательно-технологический компонент ПС
  -  4. Управленческий компонент ПС
  -  5. Результативно-оценочный компонент ПС
- 

# Ценностно-целевой компонент ПС

(определяет основную цель ПС учреждения, принципы и ценности из которых определена цель, задачи по достижению цели ПС, целевую аудиторию на которую направлена деятельность ПС)



## ПРИНЦИПЫ

- ✓ Системности
- ✓ Научности
- ✓ Индивидуализации
- ✓ Воспитывающего обучения

## ЦЕЛЬ

обеспечение профессионального психологического сопровождения образовательного процесса, направленного на укрепление психического и психологического здоровья развитие обучающихся, снижение рисков их дезадаптации, негативной социализации

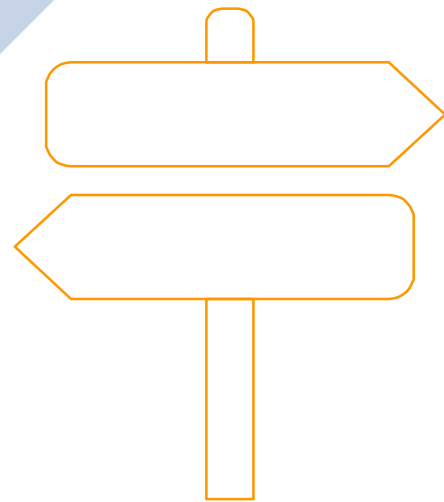
## ЦЕННОСТИ

- ✓ Психологическое здоровье детей
- ✓ Сохранение уникальности личности

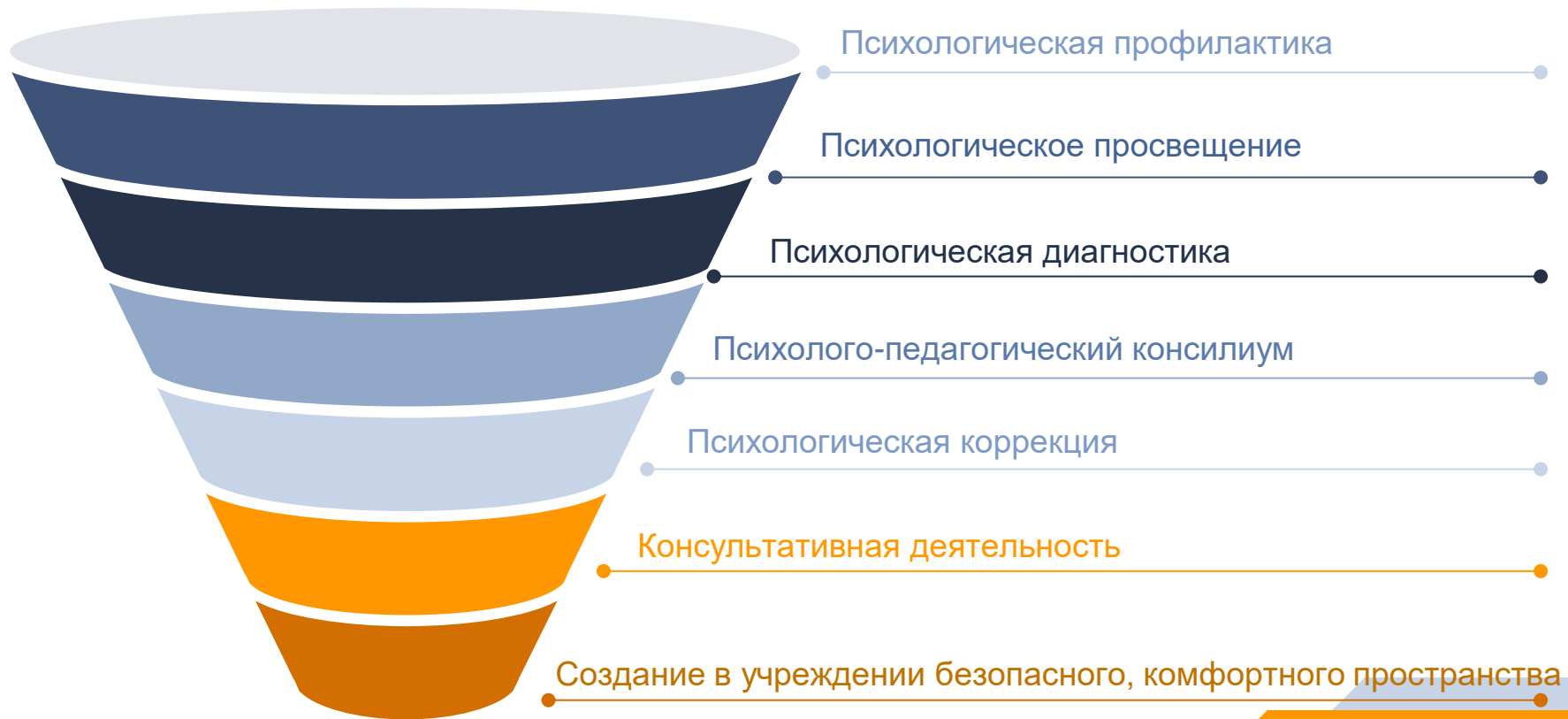
- ✓ разработка и реализация программ воспитания, формирование атмосферы позитивного взаимодействия и развития всех участников образовательных отношений;
- ✓ создание психолого-педагогических условий для развития способностей и талантов обучающихся;
- ✓ консультирование и поддержка родителей и педагогов, профилактика эмоционального выгорания;
- ✓ обеспечение эффективного решения проблем обучающихся, воспитания и развития обучающихся, адресного решения проблем социально уязвимых категорий обучающихся, а также проблем, обусловленных вызовами и рисками социальной среды;
- ✓ проектирование психологически безопасной образовательной среды;
- ✓ участие в реализации образовательных программ, создание условий для достижения образовательных результатов;
- ✓ создание психолого-педагогических условий для развития способностей и талантов обучающихся.

# СТРУКТУРНО-ФУНКЦИОНАЛЬНЫЙ КОМПОНЕНТ ПС

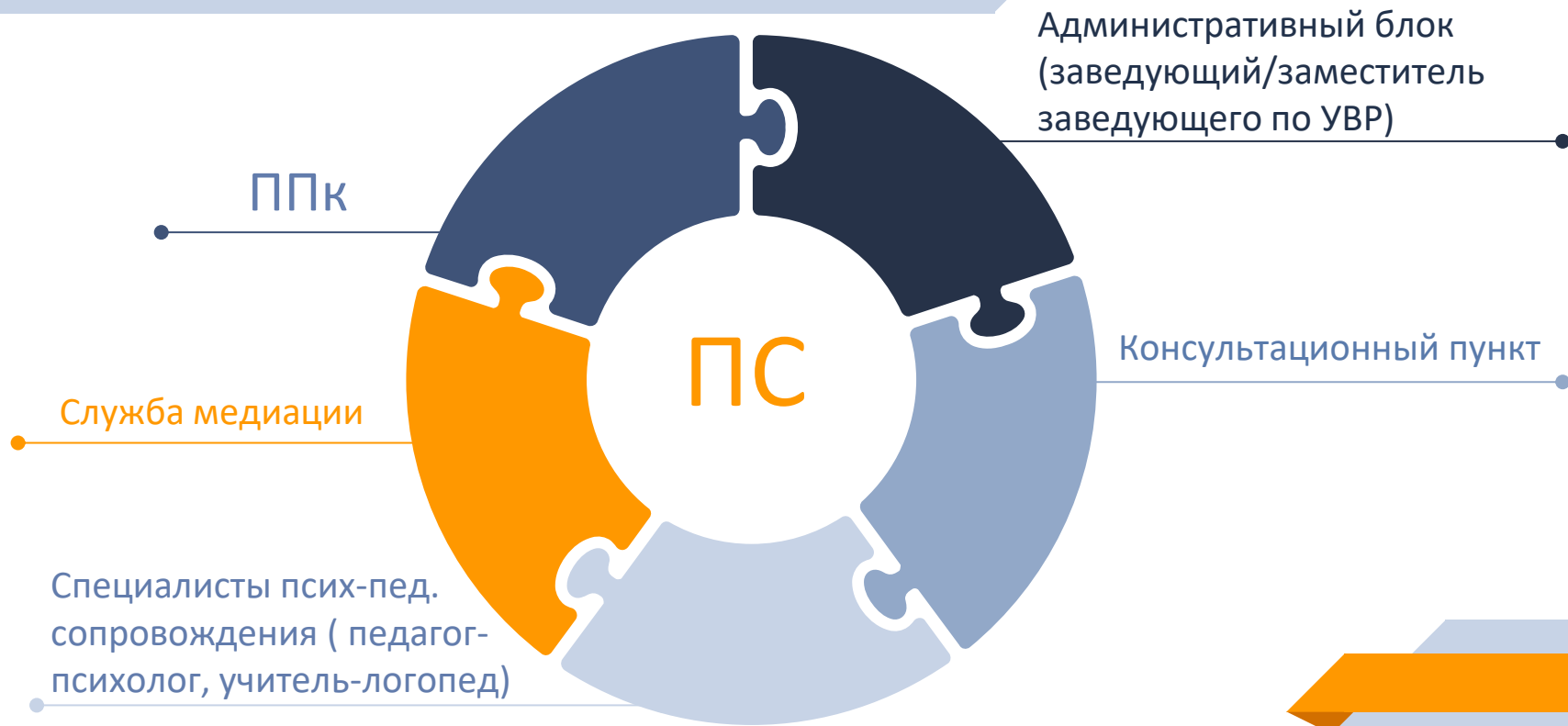
(компоненты ПС учреждения, их функции,  
содержательные взаимосвязи)



# ОСНОВНЫЕ НАПРАВЛЕНИЯ ДЕЯТЕЛЬНОСТИ ПС

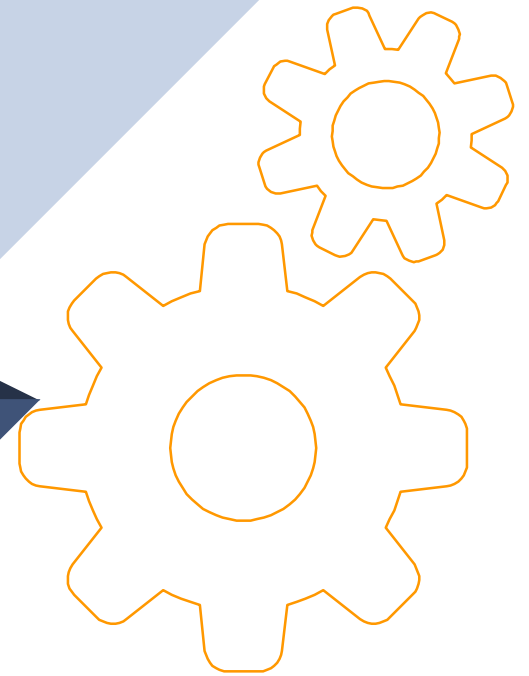


# СТРУКТУРА ПС



# СОДЕРЖАТЕЛЬНО-ТЕХНОЛОГИЧЕСКИЙ КОМПОНЕНТ

(обеспечение психолого-педагогического сопровождения образовательного процесса, технологии, методы, средства и приемы реализации различных видов психолого-педагогической деятельности)



# Основное содержание деятельности ПС

## Административный блок

- Введение в штатное расписание специалистов ПС в соответствие с нормативными актами;
- Разработка и/или пересмотр локальных актов по деятельности ПС;
- Формирование и/или обновление ПС образовательной организации;
- Мониторинг профессиональных ресурсов и дефицитов специалистов ПС, разработка ИОМ специалистов ПС;
- Формирование запроса на повышение квалификации;
- **Организация сетевого взаимодействия при дефиците специалистов ПС.**

## ППк

- Разработка и реализация образовательных программ, программ коррекционно-развивающей просветительской и профилактической деятельности, программ адресной психологической помощи целевым группам детей;
- Выявление потребности в построении индивидуальных образовательных маршрутов;
- Ранняя коррекционная помощь;
- **Психолого-педагогическая реабилитация и абилитация детей инвалидов.**

## Консультационный пункт

- **Оказание консультативной поддержки родителям (законным представителям) детей не получающим дошкольное образование**

## Служба медиации

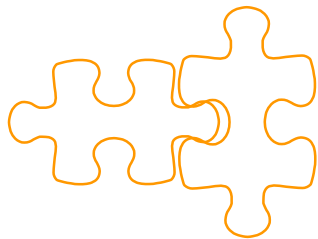
- Экстренная психологическая помощь
- **Урегулирование конфликтов внутри учреждения посредством примирительной медиации**

## Педагог-психолог

- устанавливает актуальный уровень когнитивного развития ребенка, определяет зону ближайшего развития;
- выявляет особенности эмоционально-волевой сферы, личностные особенности детей, характер взаимодействия со сверстниками и взрослыми;
- определяет направление, характер коррекционно-развивающей работы с детьми;
- проводит консультативную и просветительскую работу с педагогами учреждения, родителями (законными представителями);
- **осуществляет выявление и психолого-педагогическое сопровождение одаренных детей.**

## Учитель-логопед

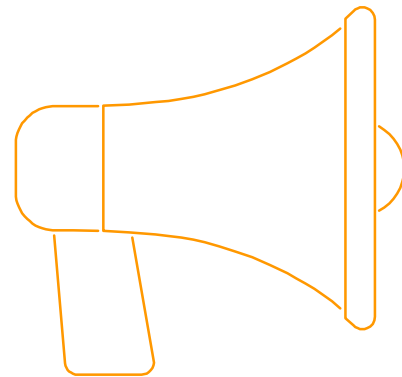
- определяет уровень нарушения речевого развития, оформляет заключение;
- разрабатывает программы коррекционно-логопедического обучения детей, нуждающихся в логопедической помощи;
- проводит подгрупповые и индивидуальные занятия по коррекции речевых нарушений с детьми;
- проводит консультативную и просветительскую работу с педагогами учреждения, родителями (законными представителями);
- **проводит обучающие семинары, мастер-классы с родителями, имеющими детей с ОВЗ.**





# УПРАВЛЕНЧЕСКИЙ КОМПОНЕНТ

(система управления ПС учреждения)





## УПРАВЛЕНИЕ ПС

Общее управление ПС учреждения осуществляет заместитель заведующего по УВР.

Куратором ПС назначается педагог-психолог учреждения.

Руководитель ПС учреждения обеспечивает функционирование и эффективное взаимодействие структурных подразделений специалистов службы, а также взаимодействие с муниципальными координаторами по организации информационно-методического сопровождения.

Управление ПС в учреждении осуществляется согласно следующим компонентам:

**ОРГАНИЗАЦИОННО-ПРАВОВОЙ:**

(разработка локальной нормативно-правовой базы деятельности ПС учреждения. Организация сетевого и межведомственного взаимодействия)

**ОРГАНИЗАЦИОННО-ПРАВОВОЙ:**

(консультативная, методическая и информационная поддержка специалистов ПС. Трансляция опыта)

**МОНИТОРИНГОВЫЙ**

(оценка эффективности психолого-педагогического сопровождения в учреждении)

# РЕЗУЛЬТАТИВНО-ОЦЕНОЧНЫЙ КОМПОНЕНТ

(оценка эффективности психолого-педагогического сопровождения)



Данный компонент обеспечивает комплексную оценку результатов психологической службы. Он включает проведение рефлексивно-аналитических, диагностических и мониторинговых мероприятий, организуемых в учреждении.

Ожидаемый результат	Показатели эффективности
Разработаны локальные и нормативные акты по организации психологической службы в учреждении	<ul style="list-style-type: none"><li>✓ Утверждено положение о Психологической службе</li><li>✓ Заключены согласия с родителями на получение психолого-педагогической помощи</li><li>✓ Утверждено Положение о психолого-педагогическом консилиуме</li><li>✓ Утверждено положение о Консультативном пункте</li><li>✓ Утверждено положение о Службе медиации</li><li>✓ Заключены соглашения о межведомственном сетевом взаимодействии</li></ul>
Организовано комплексно-психолого- педагогическое сопровождение детей с разными образовательными потребностями с применением эффективных форм взаимодействия всех участников образовательного процесса	<ul style="list-style-type: none"><li>✓ Аналитическая справка по итогам мониторинга реализации образовательных программ, коррекционно-развивающих программ узких специалистов, индивидуальных образовательных маршрутов детей.</li><li>✓ Аналитическая справка по результатам самообследования.</li><li>✓ Аналитические материалы ВСОКО</li></ul>
Повышение профессиональной компетентности педагогов, специалистов, администрации	<ul style="list-style-type: none"><li>✓ Педагоги используют в работе эффективные коррекционно- развивающие технологии.</li><li>✓ Индивидуальные образовательные маршруты педагогов.</li><li>✓ Индивидуальная оценка развития воспитанников, осваивающих образовательные программы.</li><li>✓ Индивидуальные образовательные маршруты сопровождения воспитанников.</li><li>✓ Представление опыта работы педагогов на методических мероприятиях различного уровня.</li><li>✓ Педагоги прошли обучение на курсах повышения квалификации «Организация психолого-педагогического сопровождения дошкольников» (сертификаты и удостоверения курсов повышения квалификации).</li><li>✓ Педагогами созданы условия для самостоятельной трансформации детьми пространства группы.</li><li>✓ Внесены элементы индивидуализации.</li></ul>

## Реализация модели психологической службы обеспечит:

### *Психологическое просвещение и профилактика:*

- ✓ Формирование у участников образовательного процесса потребности в психологических знаниях, желании использовать их в интересах детей;
- ✓ Профилактика возникновения дезадаптации и проявления девиаций поведения.

### *Психологическое сопровождение:*

- ✓ Эффективное решение проблемных ситуаций;
- ✓ Реализация проектов и программ;

### *Психологическая диагностика:*

- ✓ Понимание индивидуальных особенностей, причин и механизмов нарушений в развитии и обучении.

### *Психологическое консультирование:*

- ✓ Понимание и решение психологических проблем в профессиональной деятельности;
- ✓ Налаживание межличностного взаимодействия участников образовательного процесса.
- ✓ Формирование сообществ (детское, детско-взрослое, взрослое)

### *Психологическая коррекция:*

- ✓ Корректирование отклонений в развитии;
- ✓ Самооценки и уровня притязаний;
- ✓ Создание психологических условий для успешного взаимодействия «педагог-ребенок».



# Риски проекта модели психологической службы в учреждении

## РИСКИ

1. Низкая востребованность услуг ПС
2. Высокая востребованность услуг ПС
3. Низкое качество психолого-педагогической помощи
4. Неравномерная нагрузка на работников ПС

S

## ОЖИДАЕМЫЕ ПОСЛЕДСТВИЯ

1. Невыполнение плановых показателей.
2. Неудовлетворение запросов. Снижение качества услуг.
3. Дискредитация ПС
4. Конфликты, жалобы, утомление, апатия

W

1. Широкое информирование участников образовательных отношений. Ориентация содержания работы на реальные запросы педагогов и родителей (законных представителей).
2. Реалистичное планирование, подготовка варианта работы с привлечением педагогов по решению вопросов, входящих в их компетенции.
3. Контроль качества психологической службы, обратная связь с родителями (законными представителями)
4. Наличие четкого плана и графика работы, планирование трудозатрат для разных видов работ

O

## МЕРОПРИЯТИЯ

1. Изучение потребностей педагогов и родительской общественности, корректировка деятельности службы в соответствии со структурой запроса.
2. Разделение видов работ по уровню необходимой компетентности.
3. Повышение квалификации работников, аттестация
4. Изучение реальных временных затрат, коллективное обсуждение проблем, коррекция заданий.

T

## ДЕЙСТВИЯ