

ПРИНЯТО С УЧЕТОМ МНЕНИЯ:

Педагогического совета  
МАДОУ ДСКН № 9 г. Сосновоборска  
Протокол № 2 от «10» октября 2022 г.

УТВЕРЖДАЮ:

Заведующий  
МАДОУ ДСКН № 9 г. Сосновоборска  
Т.В. Степанова  
Приложение № 1 к приказу  
от «10» октября 2022 г. № 143



## ОПИСАНИЕ

**Модели психологической службы в муниципальном автономном дошкольном образовательном учреждении «Детский сад комбинированной направленности № 9» города Сосновоборска**

### Введение

Психологическая служба в дошкольном образовательном учреждении призвана повысить качество образовательного процесса, обеспечивать сохранение, укрепление психического и психологического здоровья детей дошкольного возраста, а также профилактику его нарушения, призвана содействовать развитию личности детей в процессе их воспитания, образования и социализации. Создание психологической службы предполагает повышение качества дошкольного образования, непременным условием которого является реализация основной общеобразовательной программы дошкольного образования.

Только достаточно разработанная структура, звенья которой укомплектованы специалистами, способна обеспечить полноценное психологическое обслуживание системы образования, оказывать действенную помощь как детям, родителям, педагогам, так и учреждениям образования, и всей образовательной системе в целом как условие реализации основной общеобразовательной программы дошкольного образования.

Планом основных мероприятий, проводимых в рамках Десятилетия детства, утверждённым распоряжением Правительства РФ от 23.01.2021 г. № 122 – р, предусмотрено развитие психологической службы в системе образования, а также развития сети служб, предоставляющих детям и родителям квалифицированную, экстренную, анонимную психологическую помощь. Согласно утверждённой министерством образования Красноярского края Концепции развития психологической службы на период до 2025 г. (далее – Концепция) и плану мероприятий по её реализации определены цели, задачи, принципы, основные направления и механизмы реализации государственной политики в сфере развития психологической службы в системе образования.

## Информационная справка:

Муниципальное автономное дошкольное образовательное учреждение «Детский сад комбинированной направленности № 9» города Сосновоборска (далее - учреждение) находится по адресу г. Сосновоборск, ул. Ленинского комсомола, 39

Всего в учреждении функционирует 13 групп, которые посещают 295 детей.

### Направленность групп и количество детей:

Направленность	Число групп	Возраст	Количество
Раннего возраста общеразвивающей направленности	2	2 – 3 лет	42
Дошкольного возраста комбинированной направленности	9	3-7 лет	229
Дошкольного возраста компенсирующей направленности	2	5-7 лет	24

При создании Модели психологической службы учреждения, несмотря на имеющиеся ресурсы психологической службы сопровождения, очевидно наличие объективных проблем.

## Аналитика имеющихся ресурсов и дефицитов учреждения

### Характеристика административно-управленческого и педагогического состава

Категории работников	Общее количество
<b>Администрация учреждения</b>	
Заведующий	1
Заместители заведующего по УВР	1
Заместитель заведующего по АХР	1
<b>Педагогические работники</b>	
Воспитатели	26
Педагоги - психологи	1
Учитель-логопед	2
Музыкальные руководители	2
Инструкторы по физической культуре	3
<b>Учебно – вспомогательные работники</b>	
Младшие воспитатели	13

В целом кадровая ситуация в учреждении стабильная, но всё же имеется дефицит кадров: 1 музыкальный руководитель, 2 младших воспитателя.

Педагоги, осуществляющие образовательную и коррекционную деятельность с детьми, имеют достаточный квалификационный уровень.

Все педагоги учреждения имеют высшее или среднее профессиональное образование, а также курсы переподготовки на базе среднего и высшего образования.

### Уровень образования и квалификации кадров

Количество сотрудников	АУП	Педагоги
с высшим педагогическим образованием	3	16
со средним педагогическим образованием	-	10
с высшей квалификационной категорией	-	3
с первой квалификационной категорией	-	12

Регулярно, но не реже 1 раза в три года педагоги проходят курсы повышения квалификации в Красноярском институте повышения квалификации работников образования, педагогам регулярно проводятся семинары по актуальным методическим и организационным вопросам воспитания детей, педагоги реализуют индивидуальные образовательные маршруты.

**Данные о работниках, прошедших курсы повышения квалификации по работе с детьми разных целевых групп**

Категории работников	Прошедших курсы ПК по работе с детьми		
	Нормотипичные дети	Дети, испытывающие трудности в обучении	Дети с высоким риском уязвимости
Заведующий	1	-	-
Заместители заведующего по УВР	1	-	1
Заместитель заведующего по АХР	-	-	-
Воспитатели	19	2	13
Педагог – психолог	2	-	2
Учитель-логопед	-	2	2
Музыкальные руководители	1	-	-
Инструкторы по физической культуре	2	-	-
Младшие воспитатели	-	-	-

Большинство работников учреждения имеют специальные практические навыки работы с нормотипичным детьми и с детьми с высоким риском уязвимости, но не имеют специальных практических навыков работы с детьми имеющих трудности в обучении.

**Данные о стаже работы специалистов**

Категории работников	Стаж работы педагогов и специалистов		
	До 5 лет	5-10 лет	10 и более
Воспитатели	19	3	4
Педагог – психолог	1	-	-
Учитель-логопед	1	-	-
Музыкальные руководители	1	-	-
Инструкторы по физической культуре	-	1	-

Отмечается большой процент молодых педагогов с опытом работы менее 5 лет.

Результаты внутреннего мониторинга профессиональных дефицитов педагогов показали имеющиеся сложности в разработке и реализации коррекционно-развивающих, профилактических программ. Недостаточное владение методами современной диагностики и выявления трудностей социализации и поведения.

**Характеристика детей (представленности детей разных целевых групп)**

Целевые группы воспитанников	Количество
Нормотипичные дети	232

Дети, испытывающие трудности в обучении	6
Дети с высоким риском уязвимости	47

Большинство детей (82 %), посещающих учреждение относятся к категории нормотипичные дети, имеются дети (18 %), испытывающие трудности в обучении и с высоким риском уязвимости.

### **Характеристика материально-технического оснащения психологической службы**

В учреждении имеется методический кабинет, кабинет педагога – психолога, 2 кабинета учителей-логопедов, кабинеты педагогов – специалистов, оснащённые оргтехникой (компьютеры – 5, принтеры – 5, ноутбуки – 8, ламинатор – 2, брошюратор – 2, проектор – 2, экран – 2, интерактивная доска, интерактивный сенсорный стол - 1); шкафами для методической литературы, дидактическим материалом, есть необходимая мебель (столы, стулья).

В групповых и дополнительных учебных помещений учреждения имеется необходимое игровое оборудование и дидактический материал для организации образовательного процесса.

Определяется дефицит в ноутбуках, принтерах.

### **Характеристика методического и программного обеспечения психологической службы**

В учреждении имеется: методическая литература для реализации основной образовательной программы по пяти направлениям развития детей, библиотека периодических изданий для всех категорий педагогических работников, библиотека методической, психолого – педагогической литературы, демонстрационный раздаточный материал для осуществления непосредственной образовательной деятельности.

Наблюдается дефицит в специальной методической литературе по вопросам организации работы с детьми с высоким риском уязвимости, диагностических материалов для проведения психологического обследования.

Выше перечисленные условия не обеспечивают в полной мере полноценного качественного сопровождения образовательного процесса.

Системный анализ состояния и особенностей модели психологической службы выявил ряд проблем:

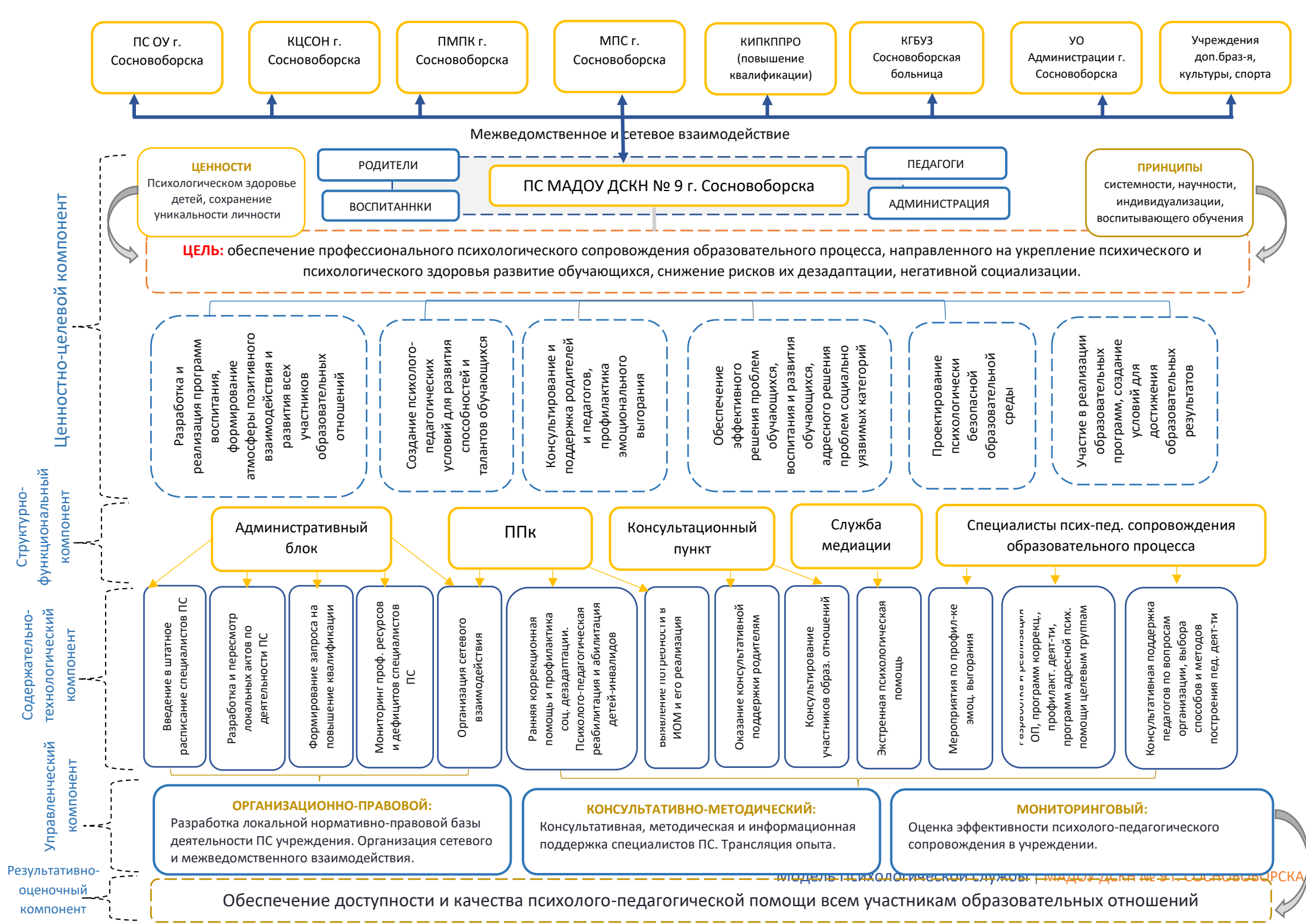
№ п/п	Основные проблемы и трудности в организации психологической службы	Пути решения проблем и преодоление трудностей
1	Недостаточность научно – методической поддержки в разнообразных формах	Включение педагогов в работу МО, ГБП; направление педагогов на семинары, научно-практические конференции разного уровня (в т. ч. дистанционные).
2	Акцент психологической	Включение в план работы

	службы направлен в большей степени на работу с детьми с ОВЗ и запросы родителей.	психологической службы мероприятий, направленных на взаимодействие со всеми категориями детского сообщества
3	Большой процент молодых педагогов, с опытом работы менее 5 лет.	Реализация целевой модели наставничества и методического сопровождения профессионального развития молодых педагогов.
4	Дефицит в специальной методической литературе по вопросам организации работы с детьми с высоким риском уязвимости	Пополнение методической литературной базы по вопросам организации работы с детьми с высоким риском уязвимости.

Таким образом, модель не только отражает настоящее состояние психологической службы в ДООУ, но и включает управленческие решения, направленные на совершенствование данного процесса, удовлетворение образовательных потребностей, а также сохранения и укрепления психического и психологического здоровья всех без исключения участников образовательных отношений.

### **Основные структурные компоненты Психологической службы учреждения**

Модель Психологической службы (далее ПС) создана в целях определения подходов к организации ПС в учреждении и является инструментом управления её развитием. В учреждении реализуется одна из наиболее эффективных моделей психологической службы - модель психологического сопровождения ребенка на всех этапах его развития. Реализация данной модели предполагает интеграцию усилий всех специалистов психолого-педагогического сопровождения в учреждении.



Модель ПС учреждения включает следующие структурные компоненты:

### 1. Ценностно-целевой компонент ПС

(определяет основную цель ПС учреждения, принципы и ценности из которых определена цель, задачи по достижении цели ПС, целевую аудиторию на которую направлена деятельность ПС)

ПС учреждения базируется на следующих **ценностях**:

- сохранение и укрепление психологического здоровья детей,
- сохранение уникальности личности.

В основе организации деятельности ПС лежат следующие **принципы**:

- *принцип системности* (принцип психологии, требующий анализировать каждый элемент психики в тесной связи с ее функционированием в целом);
- *принцип научности* (требует, чтобы изучаемый учебный материал соответствовал современным достижениям научной и практической психологии, не противоречил объективным научным фактам, теориям, закономерностям);
- *принцип индивидуализации* (заключается в раскрытии своеобразия каждой личности, присущей индивидуальному стилю деятельности и поведения, в определении психологических проблем конкретной личности и способов их решения)
- *принцип воспитывающего обучения* (базируется на закономерности единства обучения и воспитания в целостном педагогическом процессе. Этот принцип предполагает формирование в процессе обучения базовой культуры личности: нравственной, правовой, эстетической, физической, культуры труда и жизнедеятельности, общения)

Исходя из принципов и ценностей **целью ПС является** - обеспечение профессионального психологического сопровождения образовательного процесса, направленного на укрепление психического и психологического здоровья развитие обучающихся, снижение рисков их дезадаптации, негативной социализации.

**Задачи ПС учреждения:**

- разработка и реализация программ воспитания, формирование атмосферы позитивного взаимодействия и развития всех участников образовательных отношений;
- создание психолого-педагогических условий для развития способностей и талантов обучающихся;
- консультирование и поддержка родителей и педагогов, профилактика эмоционального выгорания;
- обеспечение эффективного решения проблем обучающихся, воспитания и развития обучающихся, адресного

решения проблем социально уязвимых категорий обучающихся, а также проблем, обусловленных вызовами и рисками социальной среды;

- проектирование психологически безопасной образовательной среды;
- участие в реализации образовательных программ, создание условий для достижения образовательных результатов;
- создание психолого-педагогических условий для развития способностей и талантов обучающихся.

К **целевым группам** в отношении которых обеспечивается адресная психологическая помощь относятся:

- нормотипичные дети с нормотипичным кризисом взросления;
- дети испытывающие трудности в обучении;
- дети, нуждающиеся в особом внимании в связи с риском уязвимости (дети, нуждающиеся в ранней коррекционной помощи, дети сироты и дети, оставшиеся без попечения родителей, обучающиеся с ОВЗ, дети-инвалиды, дети с отклоняющимся поведением, одаренные дети);
- родители (законные представители обучающихся);
- администрация, педагоги учреждения.

## 2. Структурно-функциональный компонент ПС

(компоненты ПС учреждения, их функции, содержательные взаимосвязи)

Психологическая служба – один из компонентов целостной системы образовательной деятельности учреждения, осуществляющий свою деятельность в тесном контакте с администрацией, педагогами коллектива и родителями (законными представителями) воспитанников.

Под ПС учреждения понимается организационная структура включающая такие объединения как административный блок, ППк, Консультационный пункт, Службу медиации учреждения, а также входящих в состав этих объединений специалистов психолого-педагогического сопровождения с учетом их функциональных обязанностей.

### **Основные направления деятельности ПС:**

*Психологическая профилактика* – предупреждение возникновения явления дезадаптации воспитанников, разработка конкретных рекомендаций педагогическим работникам учреждения, родителям (законным представителям) по оказанию помощи в вопросах воспитания, обучения и развития детей.

*Психологическое просвещение* – формирование у всех участников педагогических отношений потребности в психологических знаниях, желания использовать их в интересах собственного развития; создание условий для полноценного личностного развития воспитанников на каждом возрастном этапе, а также своевременном предупреждении возможных нарушений в становлении личности и развитии интеллекта.



*Психологическая диагностика* – изучение воспитанников на протяжении всего периода обучения, определение индивидуальных особенностей, потенциальных возможностей в процессе обучения и воспитания, а также выявление причин механизмов нарушения в обучении, развитии, социальной адаптации. Психодиагностика проводится педагогом- психологом как индивидуально, так и с группами воспитанников учреждения.

*Психолого-педагогический консилиум* – углубленная специализированная помощь участникам воспитательно-образовательных отношений, воспитанникам дошкольного образовательного учреждения, имеющим проблемы в обучении, развитии и воспитании.

*Психологическая коррекция* – активное воздействие на процесс формирования личности в детском возрасте и сохранение ее индивидуальности, осуществляемое на основе совместной деятельности педагога-психолога, учителя-логопеда, медицинского работника, других специалистов ДООУ (разработка рекомендаций, программ коррекции, контроль ее выполнения).

*Консультативная деятельность* – оказание помощи родителям (законным представителям) воспитанников, педагогическим работникам, администрации, другим специалистам и сотрудникам дошкольного образовательного учреждения по их запросу в области развития, воспитания и обучения детей.

*Психолого-педагогическая поддержка деятельности учреждения:*

- анкетирование родителей (законных представителей) воспитанников для изучения запросов на образовательную деятельность;
- изучение личности и профессионального потенциала сотрудников дошкольного образовательного учреждения;
- при необходимости кадровой перестановки в дошкольном образовательном учреждении;
- разрешение конфликтов в дошкольном образовательном учреждении; оказание помощи в построении системы управления коллективом дошкольного образовательного учреждения.

*Создание в учреждении безопасного, комфортного пространства* для всех участников образовательного процесса (воспитанников, педагогов, родителей и т. д.) посредством оперативного реагирования на конфликты внутри учреждения между участниками образовательного процесса и основанного на идеях сотрудничества, ориентированного на процесс коммуникации (восстановительная медиация).

Для организации психологической службы в учреждении организована деятельность следующих структур:

- Психолого-педагогический консилиум (далее - ППк);
- Консультативный пункт;
- Служба медиации.

Психологическая служба в учреждении представляет организационную структуру, включающую педагогов-психологов, учителей-логопедов, заместителя заведующего по УВР.

### Функции структурных компонентов ПС учреждения

Компонент ПС	Функции
Административный блок	Нормативно-правовое, организационно-управленческое, кадровое обеспечение деятельности ПС и ее компонентов
ППк	Обеспечение диагностико-коррекционного, психолого-педагогического сопровождения воспитанников с ограниченными возможностями здоровья и/или состояниями декомпенсации, исходя из реальных возможностей учреждения и в соответствии со специальными образовательными потребностями, возрастными и индивидуальными особенностями, состоянием соматического и нервно-психического здоровья воспитанников.
Консультационный пункт	Обеспечение доступности дошкольного образования детям, не получающим дошкольное образование, единства и преемственности семейного и общественного воспитания, повышения педагогической компетентности родителей, воспитывающих детей дошкольного возраста от 2-х месяцев до 8 лет, в том числе детей-инвалидов.
Служба медиации	Создание в учреждении безопасного, комфортного пространства для всех участников образовательного процесса (воспитанников, педагогов, родителей и т. д.) посредством оперативного реагирования на конфликты внутри учреждения между участниками образовательного процесса и основанного на идеях сотрудничества, ориентированного на процесс коммуникации (восстановительная медиация).
<b>Специалисты психолого-педагогического сопровождения</b> (педагог-психолог, учитель-логопед)	
<p>Осуществление психолого-педагогического сопровождения воспитательно-образовательного процесса со всеми участниками образовательных отношений по направлениям:</p> <ul style="list-style-type: none"> <li>– Психологическая профилактика</li> <li>– Психологическое просвещение</li> <li>– Психологическая диагностика</li> <li>– Психологическая коррекция</li> <li>– Консультативная деятельность</li> </ul>	

По согласованию и при необходимости в состав ПС учреждения могут быть включены другие специалисты учреждения, деятельность которых направлена на достижение цели ПС.

### 3. Содержательно-технологический компонент

(обеспечение психолого-педагогического сопровождения образовательного процесса, технологии, методы, средства и приемы реализации различных видов психолого-педагогической деятельности)

## Основные содержательные направления деятельности ПС

Компонент ПС	Содержание деятельности в ПС
<b>Административный блок</b>	<ul style="list-style-type: none"> <li>– Введение в штатное расписание специалистов ПС в соответствии с нормативными актами;</li> <li>– Разработка и/или пересмотр локальных актов по деятельности ПС;</li> <li>– Формирование и/или обновление ПС образовательной организации;</li> <li>– Мониторинг профессиональных ресурсов и дефицитов специалистов ПС, разработка ИОМ специалистов ПС;</li> <li>– Формирование запроса на повышение квалификации;</li> <li>– Организация сетевого-взаимодействия при дефиците специалистов ПС.</li> </ul>
<b>ППк</b>	<ul style="list-style-type: none"> <li>– Разработка и реализация образовательных программ, программ коррекционно-развивающей просветительской и профилактической деятельности, программ адресной психологической помощи целевым группам детей;</li> <li>– Выявление потребности в построении индивидуальных образовательных маршрутов;</li> <li>– Ранняя коррекционная помощь;</li> <li>– Психолого-педагогическая реабилитация и абилитация детей инвалидов.</li> </ul>
<b>Консультационный пункт</b>	<ul style="list-style-type: none"> <li>– Оказание консультативной поддержки родителям (законным представителям) детей не получающим дошкольное образование</li> </ul>
<b>Служба медиации</b>	<ul style="list-style-type: none"> <li>– Экстренная психологическая помощь</li> <li>– Урегулирование конфликтов внутри учреждения</li> </ul>
<b>Педагог-психолог</b>	<ul style="list-style-type: none"> <li>– устанавливает актуальный уровень когнитивного развития ребенка, определяет зону ближайшего развития;</li> <li>– выявляет особенности эмоционально-волевой сферы, личностные особенности детей, характер взаимодействия со сверстниками и взрослыми;</li> <li>– определяет направление, характер коррекционно- развивающей работы с детьми;</li> <li>– проводит консультативную и просветительскую работу с педагогами учреждения, родителями (законными представителями);</li> <li>– осуществляет выявление и психолого-педагогическое сопровождение одаренных детей.</li> </ul>
<b>Учитель-логопед</b>	<ul style="list-style-type: none"> <li>– определяет уровень нарушения речевого развития, оформляет заключение;</li> <li>– разрабатывает программы коррекционно-логопедического обучения детей, нуждающихся в логопедической помощи;</li> <li>– проводит подгрупповые и индивидуальные занятия по коррекции речевых нарушений с детьми;</li> <li>– проводит консультативную и просветительскую работу с педагогами учреждения, родителями (законными представителями);</li> <li>– проводит обучающие семинары, мастер-классы с родителями, имеющими детей с ОВЗ.</li> </ul>

## Спектр направления оказания психологической помощи с учетом включения специалистов

Целевая группа	Содержание деятельности	Привлекаемые специалисты
Нормотипичные обучающиеся	Сопровождение освоения основной образовательной программы дошкольного образования	педагог-психолог
	Развитие навыков самостоятельного планирования и осуществления деятельности	педагог-психолог
	Развитие навыков сотрудничества с педагогами и сверстниками	педагог-психолог
	Развитие познавательной, эмоционально-волевой и личностной сферы	педагог- психолог
	Профилактика дезадаптации, деструктивных проявлений	Педагог- психолог
	Формирование толерантности, навыков бесконфликтного общения, успешной адаптации к новым ступеням образования	Педагог- психолог
Дети, испытывающие трудности в обучении	Коррекция трудностей целеполагания: невнимательность при принятии и выполнении учебной задачи, отвлекаемость, отказ от выполнения деятельности	педагог-психолог
	Коррекция трудностей в выполнении учебных действий: непонимание условий заданий, потеря цели, учебной задачи, затруднения в планировании, неуверенность в правильности выполнения	педагог-психолог
	Формирование навыков саморегуляции: неумение справиться с заданием без помощи педагога, несформированность произвольности, медлительность, гиперактивность	педагог-психолог
	Развитие коммуникативных навыков, преодоление сложностей взаимодействия с воспитателями и сверстниками, трудностей выстраивания коммуникаций со сверстниками	педагог-психолог, учитель-логопед
	Коррекция психоэмоционального неблагополучия: тревожность, страх перед детским садом.	Педагог- психолог
	Коррекция отклонений от норм поведения; трудности адаптации к правилам ДОУ, потребность в повышенном внимании к себе или недоверие, напряжение, боязнь; агрессивные действия в отношении сверстников.	педагог-психолог
Дети-сироты и дети, оставшиеся без попечения родителей	Коррекция трудностей в освоении основной образовательной программы дошкольного образования	педагог-психолог
	Развитие коммуникативных умений и средств коммуникации	Педагог-психолог, учитель-логопед

	Коррекция тревожности, трудностей эмпатии, чрезмерной потребности в общении со взрослым при восприятии его как угрожающего	Педагог-психолог
	Повышение инициативности в общении, чувствительности к действиям сверстников	Педагог-психолог
	Снятие внутренней напряженности, конфликтности, тревожности, агрессивности, ощущения неполноценности, ненужности, отверженности	Педагог-психолог
	Преодоление трудностей эмоционально-волевой регуляции	Педагог-психолог
	Профилактика поведенческих проблем	Педагог-психолог
Обучающиеся с ОВЗ, дети-инвалиды	Преодоление коммуникационных барьеров, трудностей в установлении межличностных отношений	Педагог-психолог
	Развитие познавательной деятельности	Педагог-психолог
	Коррекция проблем произвольной регуляции собственной деятельности	педагог-психолог
	Профилактика и коррекция трудностей адаптации к ДОУ, распорядку, правилам поведения	Педагог-психолог
	Коррекция повышенной тревожности, впечатлительности	Педагог-психолог
	Коррекция неадекватной самооценки, капризности, инфантилизма, склонности к избеганию трудностей, чрезмерной зависимости от близких	Педагог-психолог
	Профилактика повышенной утомляемости	Педагог-психолог
	Коррекция особенностей, связанных со структурой нарушения в развитии	Педагог-психолог, учитель-логопед, воспитатель, музыкальный руководитель, ИФК
Дети с отклоняющимся поведением	Профилактика и коррекция девиантного поведения, социально-психологической дезадаптации	Педагог-психолог
Одаренные дети	Профилактика возникновения поведенческих проблем, потери интереса, проблем взаимоотношений со сверстниками	Педагог-психолог
	Актуализация потенциала детской одаренности, оптимальное развитие интеллектуально-творческих и эмоционально-волевых ресурсов личности	Педагог-психолог
	Коррекция социальной дезадаптации, торможения эмоционального и личностного развития	Педагог-психолог
	Профилактика дефицита произвольности в регуляции поведения и эмоций, дезорганизации деятельности, неустойчивости к стрессу, страха неудачи, неуверенности в себе	Педагог-психолог
	Профилактика и коррекция эмоциональных и психосоматических расстройств	Педагог-психолог

#### 4. Управленческий компонент

(система управления ПС учреждения)

Общее управление ПС учреждения осуществляет заместитель заведующего по УВР. Куратором ПС назначается педагог-психолог учреждения.

Руководитель ПС учреждения обеспечивает функционирование и эффективное взаимодействие структурных подразделений специалистов службы, а также взаимодействие с муниципальными координаторами по организации информационно-методического сопровождения.

Управление ПС в учреждении осуществляется согласно следующим компонентам:

Управленческий компонент	Функция управления	Управленческие действия
Организационно-правовой	Анализ, целеполагание и планирование деятельности	<ul style="list-style-type: none"><li>– Анализ состояния ПС</li><li>– Разработка ПС</li><li>– Разработка проектов в учреждении</li><li>– Обновление алгоритма взаимодействия специалистов, воспитателей и администрации в рамках психолого-педагогического сопровождения</li></ul>
	Организация и координация деятельности	<ul style="list-style-type: none"><li>– Разработка/корректировка локальных нормативно-правовых документов</li><li>– Организация оценки образовательной среды</li><li>– Внедрение командных форм работы</li><li>– Проведение административных совещаний (в том числе с приглашением представителей социальных партнеров)</li><li>– Организация межведомственного и сетевого взаимодействия</li><li>– Организация различных форм работы с семьями</li></ul>
Консультативно-методический	Методическое сопровождение, мотивация, руководство кадрами Информационная, консультативная поддержка.	<ul style="list-style-type: none"><li>– Анализ потребностей учреждения в педагогических работниках, в том числе специалистах, для работы с детьми с ОВЗ и детьми-инвалидами</li><li>– Методическая поддержка специалистов, осуществляющих психолого-педагогическое сопровождение воспитательно-образовательного процесса</li><li>– Выявление дефицитов педагогических работников, в том числе специалистов, и оформление персонифицированных заявок на их обучение и повышение квалификации</li><li>– Консультирование специалистов ПС по актуальным</li></ul>

		организационным вопросам – Информационная и аналитическая поддержка, обеспечение методическими разработками – Организация информационного обмена и контактов между педагогами
	Трансляция опыта	Включение педагогов в работу МО, ГБП; направление педагогов на семинары, научно-практические конференции разного уровня (в т. ч. дистанционные)
Мониторинговый	Мониторинг и контроль	Проведение диагностических и мониторинговых мероприятий (в том числе в рамках самообследования и организации процедуры ВСОКО) Оценка эффективности психолого-педагогического сопровождения в учреждении

## 5. Результативно-оценочный компонент

(оценка эффективности психолого-педагогического сопровождения)

Данный компонент обеспечивает комплексную оценку результатов психологической службы. Он включает проведение рефлексивно-аналитических, диагностических и мониторинговых мероприятий, организуемых в учреждении.

Ожидаемый результат	Показатели эффективности
Разработаны локальные и нормативные акты по организации психологической службы в учреждении	<ul style="list-style-type: none"> <li>– Утверждено положение о Психологической службе</li> <li>– Заключены согласия с родителями на получение психолого-педагогической помощи</li> <li>– Утверждено Положение о психолого-педагогическом консилиуме</li> <li>– Утверждено положение о Консультативном пункте</li> <li>– Утверждено положение о Службе медиации</li> <li>– Заключены соглашения о межведомственном сетевом взаимодействии</li> </ul>
Организовано комплексно-психолого- педагогическое сопровождение детей с разными образовательными потребностями с применением эффективных форм взаимодействия всех участников образовательного процесса	<ul style="list-style-type: none"> <li>– Аналитическая справка по итогам мониторинга реализации образовательных программ, коррекционно-развивающих программ узких специалистов, индивидуальных образовательных маршрутов детей.</li> <li>– Аналитическая справка по результатам самообследования.</li> </ul>

	– Аналитические материалы ВСОКО
Повышение профессиональной компетентности педагогов, специалистов, администрации МБДОУ	<ul style="list-style-type: none"> <li>- Педагоги используют в работе эффективные коррекционно- развивающие технологии.</li> <li>- Индивидуальные образовательные маршруты педагогов.</li> <li>- Индивидуальная оценка развития воспитанников, осваивающих образовательные программы.</li> <li>- Индивидуальные образовательные маршруты сопровождения воспитанников.</li> <li>- Представление опыта работы педагогов на методических мероприятиях различного уровня.</li> <li>- Педагоги прошли обучение на курсах повышения квалификации «Организация психолого-педагогического сопровождения дошкольников» (сертификаты и удостоверения курсов повышения квалификации).</li> <li>- Педагогами созданы условия для самостоятельной трансформации детьми пространства группы.</li> <li>- Внесены элементы индивидуализации.</li> </ul>
Обеспечена доступная среда (специальные условия) для детей с ОВЗ и детей-инвалидов	<ul style="list-style-type: none"> <li>- Разработаны паспорта групп и других помещений с учетом потребностей детей с ОВЗ и детей-инвалидов.</li> <li>- Протоколы обследования развивающей предметно-пространственной среды групп и других помещений.</li> <li>- Соответствие требованиям паспорта доступности объекта социальной инфраструктуры.</li> </ul>
Обеспечена методическая и психолого- педагогическая помощь родителям в вопросах воспитания и развития детей	Результаты анкетирования родителей «Удовлетворенность качеством консультативной помощи»

Реализация модели психологической службы обеспечит:

1. **Психологическое просвещение и профилактика:**

- Формирование у участников образовательного процесса потребности в психологических знаниях, желании использовать их в интересах детей;
- Профилактика возникновения дезадаптации и проявления девиаций поведения.

2. **Психологическое сопровождение:**



- Эффективное решение проблемных ситуаций;
- Реализация проектов и программ;
- 3. **Психологическая диагностика:**
  - Понимание индивидуальных особенностей, причин и механизмов нарушений в развитии и обучении.
- 4. **Психологическое консультирование:**
  - Понимание и решение психологических проблем в профессиональной деятельности;
  - Налаживание межличностного взаимодействия участников образовательного процесса.
  - Формирование сообществ (детское, детско-взрослое, взрослое)
- 5. **Психологическая коррекция:**
  - Корректирование отклонений в развитии;
  - Самооценки и уровня притязаний;
  - Создание психологических условий для успешного взаимодействия «педагог-ребенок».

### Риски проекта модели психологической службы в учреждении

№ п/п	Риск	Ожидаемые последствия наступления риска	Мероприятия по предупреждению наступления риска	Действия в случае наступления риска
1.	Низкая востребованность услуг ПС	Невыполнение плановых показателей	1.Широкое информирование участников образовательных отношений. 2. Ориентация содержания работы на реальные запросы педагогов и родителей (законных представителей).	Изучение потребностей педагогов и родительской общественности, корректировка деятельности службы в соответствии со структурой запроса.
2.	Высокая востребованность услуг психологической службы	Неудовлетворение запросов, Снижение качества услуг.	Реалистичное планирование, Подготовка варианта работы с привлечением педагогов по решению вопросов, входящих в их компетенции.	Разделение видов работ по уровню необходимой компетентности.
3.	Низкое качество психолого-	Дискредитация психологической	Контроль качества	Повышение квалификации

	педагогической помощи	службы	психологической службы, обратная связь с родителями (законными представителями)	работников, аттестация
4.	Неравномерная нагрузка на Работников психологической службы	Конфликты, жалобы, утомление, апатия	Наличие четкого плана и графика работы, планирование трудозатрат для разных видов работ	Изучение реальных временных затрат, коллективное обсуждение проблем, коррекция заданий.

## 5. Взаимодействие ПС учреждения с другими структурами

(межведомственное и сетевое взаимодействие)

**Взаимодействие с Муниципальной психологической службой (МПС).** Получение методической помощи в организации деятельности ПС учреждения. Маршрутизация получения помощи участникам образовательных отношений на территории муниципалитета. Площадка для профессионального диалога специалистов ПС муниципалитета.

**Взаимодействие с ПМПК.** Взаимодействие с ПМПК организовано с целью объединения совместных усилий в обеспечении прав участников образовательного процесса на получение доступного и качественного психолого-медико-педагогического сопровождения.

Направление детей на ПМПК осуществляется при своевременном выявлении детей с особенностями в физическом и (или) психическом развитии и (или) отклонениями в поведении для проведения их комплексного психолого-медико-педагогического обследования и подготовки по результатам обследования рекомендаций по оказанию им психолого-медико-педагогической помощи и организации их обучения и воспитания, а также подтверждения, уточнения или изменения ранее данных рекомендаций.

Кроме того, при организации взаимодействия с ПМПК осуществляется учет данных о детях с ОВЗ/детях-инвалидах, нуждающихся психолого-медико-педагогической помощи.

В рамках взаимодействия с ПМПК организуется совместная деятельность по обеспечению реализации рекомендаций ПМПК по созданию необходимых условий для обучения и воспитания детей в учреждении, а также семье (с согласия родителей (законных представителей) воспитанников).

**Взаимодействие с КГБУЗ «Сосновоборская больница».** Взаимодействие организовано с целью обеспечения

медицинского обслуживания детей, являющихся воспитанниками учреждения, в том числе детей с ОВЗ и детей-инвалидов.

В рамках взаимодействия осуществляются меры по профилактике заболеваний, сохранению и укреплению здоровья воспитанников учреждения, в том числе детей с ОВЗ и детей-инвалидов. Кроме того, врач-педиатр принимает участие в работе психолого-педагогического консилиума (при необходимости).

Взаимодействие с главным управлением образования администрации города Красноярск и территориальным отделом главного управления образования администрации города по Советскому району города осуществляется при комплектовании групп, в том числе группы компенсирующей направленности.

**Взаимодействие с управлением образования администрации города Сосновоборска** осуществляется при комплектовании групп, в том числе групп компенсирующей направленности. Также взаимодействие осуществляется через методическое сопровождение. Оказание методической помощи, участие в окружных методических мероприятиях, помощь в аттестации педагогов, участие в конкурсах, семинарах, вебинарах, консультативная помощь.

**Взаимодействие с Красноярским краевым институтом повышения квалификации** осуществляется по направлению повышения квалификации и профессионального мастерства специалистов ПС учреждения.

**Взаимодействие с КСЦОН города Сосновоборска.** Взаимодействие осуществляется через участие специалистов ПС учреждения в межведомственной комиссии по определению маршрута реабилитации (абилитации) детей-инвалидов. Также педагоги учреждения принимают активное участие в акциях и мероприятиях социальной направленности.

**Взаимодействие с учреждениями доп. образования, культуры и спорта** направлено на посещение детьми творческих и спортивных коллективов, участие в выставках и культурно-массовых мероприятиях города.

**Взаимодействие с ПС учреждений муниципалитета** осуществляется как сотрудничество и партнерство в достижении общих целей по созданию качественно функционирующей модели муниципальной психологической службы. В ходе взаимодействия происходит обмен опытом, выявление позитивных и негативных траекторий развития ПС учреждений. Обозначаются пути корректировки.